

Laboratoire Vétérinaire Départemental : Diagnostic de la Trichinellose chez le sanglier.

Conférence de presse du 14/02/2023

Deux nouveaux sangliers infestés par le parasite *Trichinella* ont été diagnostiqués par le Laboratoire Vétérinaire Départemental de l'Ariège, les 16 et 23 janvier 2023 sur les communes d'USTOU et d'AUZAT.

Grâce à l'engagement du Conseil Départemental de l'Ariège, qui finance le Laboratoire Vétérinaire Départemental (LVD09) ainsi qu'à la mobilisation de la Fédération Départementale des Chasseurs de l'Ariège (FDC09), de nombreux cas humains de Trichinellose ont pu être une nouvelle fois évités.

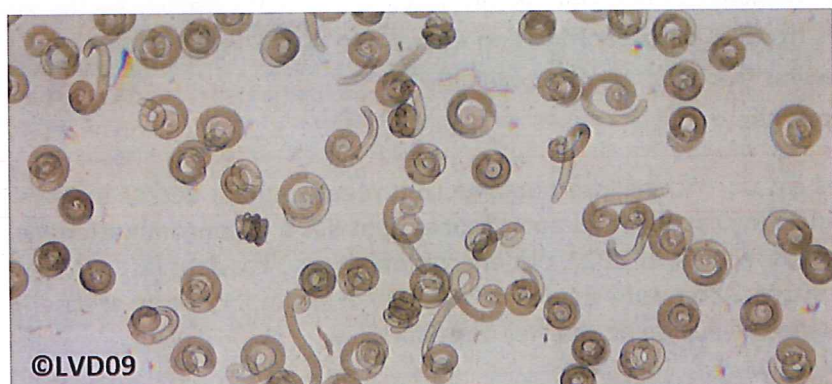


Photo de larves de *Trichinella Britovi* USTOU 2023

LE DIAGNOSTIC DE LA TRICHINELLOSE, UN ENJEU MAJEUR DE SANTE PUBLIQUE

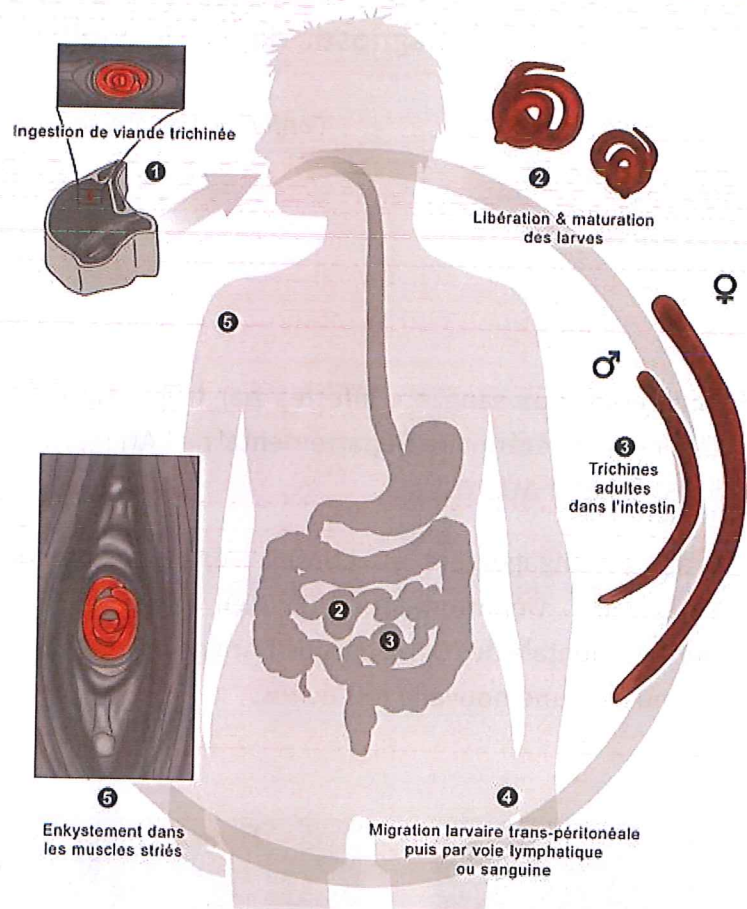
La Trichinellose est une zoonose due à un parasite qui peut être transmis à l'homme par la consommation de viande crue ou insuffisamment cuite (porc, sanglier et cheval).

Le ver parasite *Trichinella* est présent **sous forme de larves dans tous les muscles d'un animal infesté**. Chez celui-ci, la Trichinellose est généralement **sans aucun signe clinique**.

CONSEQUENCES CHEZ L'HOMME

Chez l'homme, la Trichinellose peut conduire à de graves symptômes après ingestion de viande contaminée, pouvant même aboutir à des troubles cardiaques et/ou neurologiques conduisant à l'hospitalisation. Les symptômes apparaissent, usuellement 1 à 3 semaines après l'infestation en deux phases ; La première digestive (intestinale) avec parfois des nausées et des diarrhées, la seconde musculaire, plus invalidante avec fatigue, fièvre, myalgies (douleurs musculaires) et/ou faiblesse musculaire et/ou œdème péri-orbitaire...

Les larves de *Trichinella* s'enkystent à vie dans les muscles. Ainsi, en plus des possibles séquelles cardiaques et neurologiques, une étude a montré, chez des sujets infectés depuis 10 ans, une fatigabilité musculaire persistante, des troubles de la coordination et des manifestations de conjonctivite chronique.



Des cas de Trichinellose humaine sont régulièrement décrits en France. **En France depuis 1999, les principaux cas humains autochtones sont liés à la consommation de sangliers non contrôlés.** Parmi les plus récents, en 2022, ont été comptabilisés 3 cas dans les Alpes et 22 dans les Pyrénées Orientales ainsi que 2 chasseurs en décembre 2020. Il est important de préciser que ces cas sont survenus dans le cadre de viande de sanglier non contrôlée.

Le Laboratoire Vétérinaire du Département de l'Ariège (LVD09), contribue à la veille sanitaire, à la protection de la santé animale et de la santé publique et s'inscrit dans le concept « one Health » englobant santé animale et santé humaine.

TRICHINELLOSE : TOUS VIGILANTS !

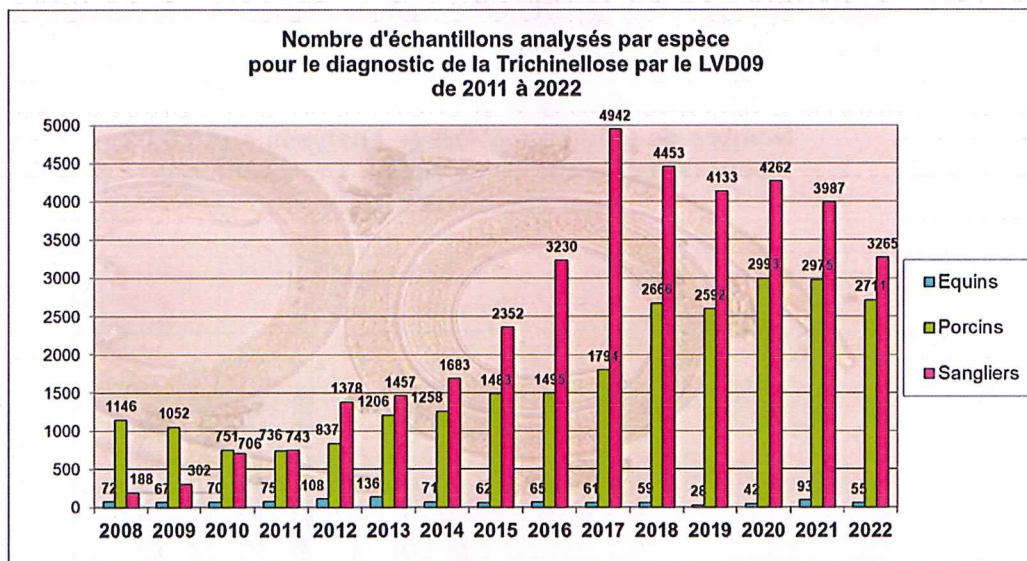
Le contrôle Trichinellose sur sangliers est obligatoire pour les repas de chasse, repas associatifs et remises, à titre gracieux ou onéreux, à un commerce de détail ou restaurateur.

L'analyse est très fortement recommandée dans le cadre familial ou privé, ou lors de cession directe par le chasseur au consommateur final. Dans ce cas, **l'information du consommateur sur les risques liés à *Trichinella* chez le sanglier est obligatoire**. Le chasseur doit informer le récipiendaire du fait que la viande n'a pas été contrôlée pour la Trichinellose et qu'elle ne peut être consommée que cuite à cœur (au minimum : 71°C à cœur en tout point).

6 031 ANALYSES DE DIAGNOSTIC REALISEES PAR LE LVD09 EN 2022

- 2 766 dans le cadre de contrôles obligatoires pour les abattoirs ariégeois (chevaux, porcs, sangliers amenés à l'abattoir)
- 3 265 sur des sangliers prélevés par les chasseurs ariégeois dans le cadre du partenariat avec la Fédération Départementale des Chasseurs de l'Ariège (FDC09).

Le Laboratoire Vétérinaire Départemental de l'Ariège réalise ces contrôles officiels pour le diagnostic de la Trichinellose dans les viandes de porcs, de sangliers et de chevaux depuis les années 1990 pour le compte des services Vétérinaires de l'Etat dans les abattoirs et depuis 2007 pour la FDC09.



Le LVD09 est agréé par le Ministère de l'Agriculture pour la réalisation de ces contrôles officiels et accrédité par le COFRAC (numéro 1-1944, portée disponible sous www.cofrac.fr), garantie de fiabilité et de qualité des analyses. En effet, cela implique notamment que les techniciens du Laboratoire soient régulièrement formés et évalués pour maintenir un niveau d'expertise optimal.

COMMENT EST REALISEE L'ANALYSE ?



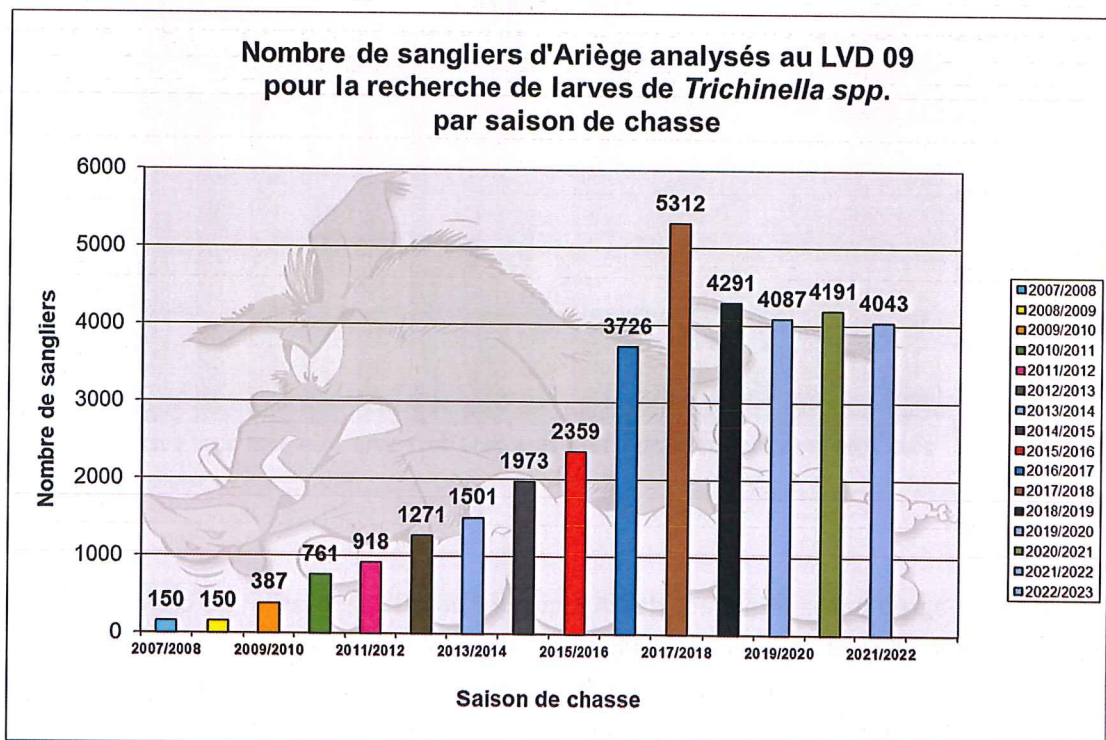
L'analyse est réalisée sur des échantillons de muscle (en général la langue pour les sangliers), par dissection, broyage, digestion artificielle par la pepsine chlorhydrique, décantation, puis observation au microscope.

Le protocole analytique est très encadré (norme NF EN ISO 18743 complétée du règlement CE 2015/1375 et de l'instruction technique DGAL/SDSSA/2018-551)

LABORATOIRE DEPARTEMENTAL ET FEDERATION DEPARTEMENTALE DE CHASSE, UN PARTENARIAT AU SERVICE DE LA SANTE PUBLIQUE

Dès 2007, le LVD09 a alerté la FDC09 sur le risque de Trichinellose « sangliers » en Santé Publique. La FDC09 toujours très impliquée dans le suivi sanitaire de la faune sauvage a répondu immédiatement de manière favorable à la mise en place d'un partenariat efficient et efficace.

Grace à la volonté, à l'implication des chasseurs du département et à l'investissement du Laboratoire Vétérinaire Départemental, l'Ariège est un département exemplaire avec en moyenne plus de 4.000 sangliers contrôlés par saison de chasse depuis 2017.

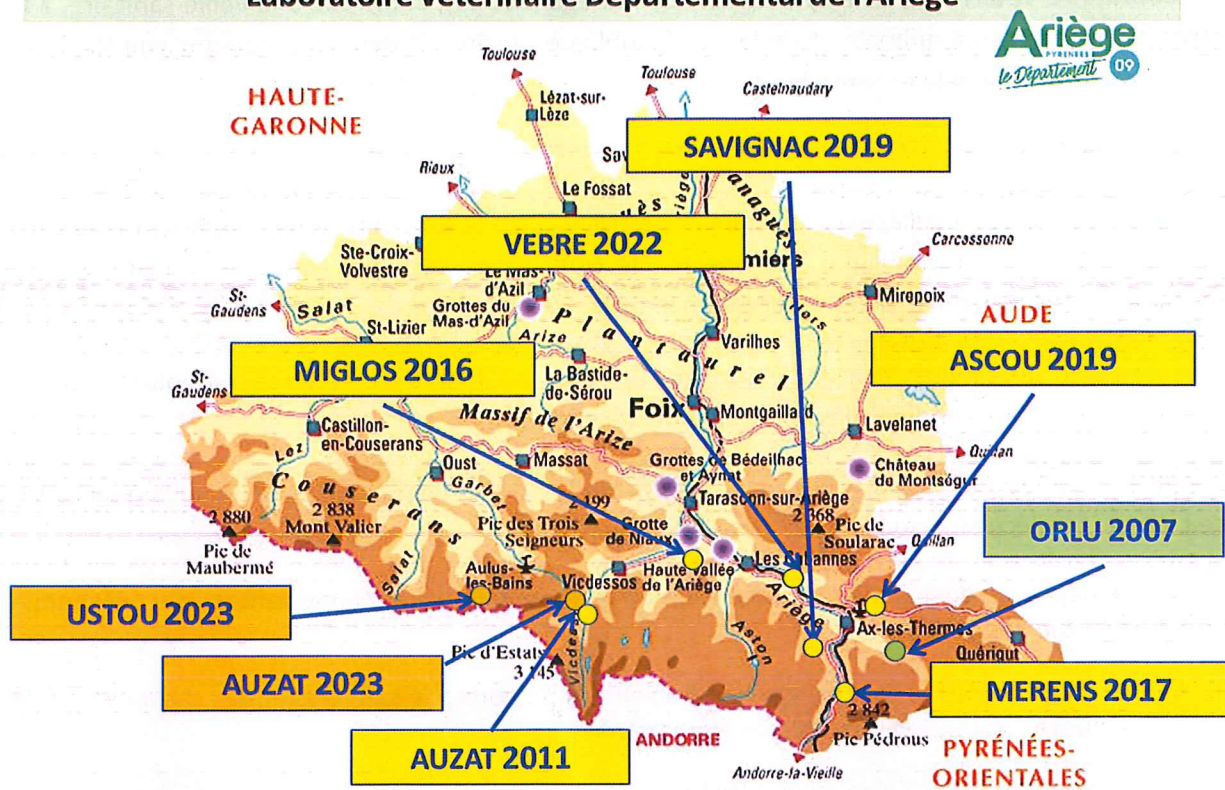


60% des sangliers prélevés à la chasse sont contrôlés pour la Trichinellose en Ariège, contre 6% estimés au niveau national.

A noter que la saison de chasse débute en général mi-août pour se terminer fin février de l'année suivante et que la formation des chasseurs intègre le risque de contamination par *Trichinella*.

DEPUIS 2007 : 9 SANGLIERS TESTES POSITIFS A *TRICHINELLA BRITОВI*, RESISTANTE A LA CONGELATION

Répartition géographique des sangliers détectés infestés *Trichinella* par le Laboratoire Vétérinaire Départemental de l'Ariège



NOTA : tous les sangliers positifs se situent dans un environnement plutôt montagnard principalement en Haute Ariège. Pour la première fois, un sanglier infesté a été également détecté cette année dans le Couserans.

Depuis la saison de chasse 2022-2023, la FDC09 a pris la décision d'analyser en priorité les sangliers prélevés en zone montagne.

Récemment, en janvier 2023, le LVD09 a détecté 2 nouveaux sangliers positifs infestés *Trichinella Britovi* sur les communes d'USTOU et AUZAT.

A retenir depuis 2007 :

37.860 sangliers ont été contrôlés pour le risque Trichine

9 sangliers positifs ➡ 2,3 cas pour 10 000 sangliers



Fortement infestés par *Trichinella Britovi* : 150 à 42 000 larves / 100g de viande

LE LABORATOIRE DEPARTEMENTAL VETERINAIRE, SERVICE PUBLIC DE PROXIMITE

« Un outil de diagnostic, de prévention et de conseil, au service de la filière élevage ariégeoise, de l'épidémiologie de la faune sauvage et des consommateurs. »

Le Laboratoire Vétérinaire du Département de l'Ariège (LVD09), contribue à la veille sanitaire, à la protection de la santé animale et de la santé publique et s'inscrit dans le concept « one Health » englobant santé animale et santé humaine.

LE CONSEIL ET L'EXPERTISE AU SERVICE DU TERRITOIRE ARIEGEOIS

Le LVD09 participe au maillage du territoire et participe à la gestion sanitaire des cheptels ariégeois et pour partie, à la santé publique humaine par le contrôle de certaines maladies transmissibles à l'homme (zoonoses) et à l'épidémiologie de la faune sauvage.

Créé en 1976, au sein des Services Vétérinaires de l'Etat, le Laboratoire Vétérinaire Départemental a été transféré au Département dès les 1^{ère} lois de décentralisation.

Ses missions prioritaires de service public portent sur la réalisation d'analyses immuno-sérologiques, de biologies moléculaires (ou PCR) et parasitologiques, avec :

- Le dépistage de maladies réglementées et/ou économiquement importantes pour l'économie agricole ariégeoise.
- Le diagnostic de la trichinellose sur les viandes de porcs, de sangliers et des chevaux pour la sécurité et la protection des consommateurs.
- La veille sanitaire, l'aide au diagnostic, la réalisation d'autopsies, le conseil et l'expertise.

Par l'action du LVD09, le Conseil Départemental finance en grande partie les analyses nécessaires au maintien ou à l'amélioration des qualifications sanitaires des cheptels ariégeois (prophylaxies, achats, concours...).

Le Laboratoire Vétérinaire en quelques chiffres :

- **168 500 analyses** réalisées en 2022
- **4 domaines d'analyses**
 - ✓ Immuno-sérologies >> 158 553 analyses
 - ✓ Biologie moléculaire (PCR) >> 2 425 analyses
 - ✓ Diagnostic de la Trichinellose >> 6 031 échantillons analysés
 - ✓ Parasitologie :>> 1 427 analyses

Dont **94,3 % d'analyses officielles** réglementées et plans de contrôle

- **Une équipe motivée et polyvalente de 9 agents**
 - ✓ 7 techniciens de Laboratoire
 - ✓ 1 secrétaire
 - ✓ 1 directrice, Docteur Vétérinaire et Responsable Technique