

# Réseau EPOC

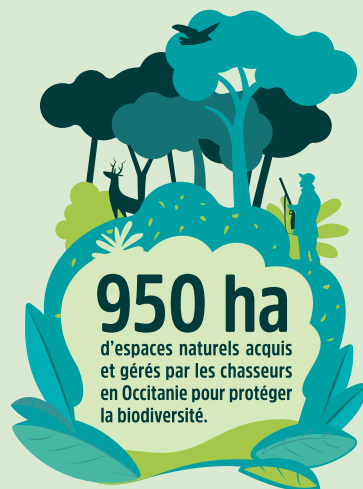
Espaces Protégés par les chasseurs en Occitanie Réseau (EPOC)  
Site acquis de La forêt du Valat de la Couronne (Gard).



Les espaces protégés sont des éléments clés des stratégies de protection de la biodiversité.

Les chasseurs conscients de leur rôle dans la gestion et la préservation des espaces naturels ont développé un réseau d'Espaces Protégés en Occitanie par les Chasseurs (EPOC).

Ces sites constituent un véritable réseau de réservoirs de biodiversité, partie prenante du réseau régional des espaces protégés d'Occitanie.



## FÉDÉRATION DÉPARTEMENTALE DES CHASSEURS DU GARD

182 route de sauve, 30910 Nîmes Cedex 2

Personne contact : Camille HUBE, chargée de projets

Tél: 04.66.62.11.11 - E-mail: [hube@fdc30.fr](mailto:hube@fdc30.fr)



FÉDÉRATION DÉPARTEMENTALE DES CHASSEURS DU GARD



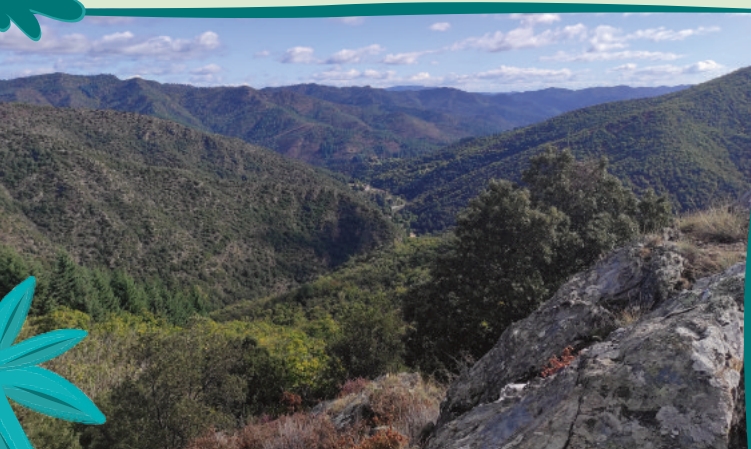
Realisation FFCO 2021. Design graphique : www.barbell.fr. Photographies : FFCO

# La forêt du Valat de la Couronne



# Carte d'identité du site

- Superficie : 172 hectares
- Département : Gard
- Commune : Saint André de Valborgne
- Propriétaire : Fédération des chasseurs du Gard
- Statut de protection : Zone Natura 2000, Réserve de biosphère des Cévennes, ZNIEFF
- Certification PEFC
- Site chassé



Située entre 507 à 1094 m d'altitude, la forêt du Valat de la Couronne est aux portes du Parc National des Cévennes, au pied du Mont-Aigoual. Principalement composée de milieux forestiers issus d'un important programme de plantations datant de la fin du XIXème, on y recense une mosaïque d'habitats intéressante et une grande richesse tant floristique que faunistique. Cette diversité s'explique notamment au travers des caractéristiques géologiques, topographiques, climatiques et hydrologiques du site. Par ailleurs, les diagnostics écologiques font état d'habitats et d'espèces d'intérêts communautaires. Même si plus de 90% de la propriété est caractérisé par des milieux forestiers composés de plantations de douglas, de chênaies, de hêtraies et d'anciennes châtaigneraies aujourd'hui abandonnées, on retrouve des milieux plus ouverts composés de landes sèches et fourrés ou encore d'habitats rocheux. La diversité du site est également marquée par la traversée du Valat de la Couronne, affluent du Gardon, auquel est associé une végétation alluviale typique des cours d'eau situés en tête de bassin versant et la présence de diverses zones humides.



## Gestion environnementale

Un Plan Simple de Gestion Forestier a été élaboré en 2021. Il définit les actions en terme de sylviculture pour l'ensemble des peuplements de résineux présents sur le site, de conservation de la diversité des essences et de préservation des habitats présents. L'objectif est de permettre le développement de dendro micro-habitats fournissant refuge, nourriture et lieu de reproduction pour un grand nombre d'espèces remarquables inféodées au site avec notamment le maintien d'arbres morts et sénescents. Les travaux de réouverture permettront le

développement de landes et de pelouses favorables au développement et au maintien des ongulés présents sur le site, à savoir le Cerf élaphe. Dans un objectif de préservation de l'équilibre agro-sylvo-cynégétique, la gestion cynégétique est adaptée au cours du temps et au regard de l'évolution des espèces. Des inventaires naturalistes complémentaires et spécifiques seront menés en partenariat avec les acteurs locaux (PNC, animateur Natura 2000, FDPMA30,...).

## Zoom espèces

### Le Lucane Cerf Volant (*Lucanus cervus*)

Coléoptère de grande taille, il se rencontre dans les vieilles forêts de feuillus ou mixtes où sont présents des arbres dépérissants ou de vieilles souches. Les mâles s'identifient facilement grâce à leurs grandes mandibules semblables à des bois de cerfs.



### Le Cerf élaphe (*Cervus elaphus*)

La population s'est développée au sein du Massif de l'Aigoual à l'issue d'opérations de repeuplement réalisées dans les années 70. Compte tenu des milieux favorables et de la tranquillité du massif, il est maintenant bien présent et est assujéti à un Plan de Chasse adapté. Les travaux forestiers engagés sur le site permettront de favoriser sa présence et sa reproduction grâce au développement des landes et pelouses.



### L'Écrevisse à pattes blanches (*Austropotamobius pallipes*)

Elle affectionne les cours d'eau d'une excellente qualité, très bien oxygénés, et riches en calcium et apprécie les milieux avec des abris variés (fonds caillouteux, cavités, sous-berges enracinées, herbiers aquatiques) la protégeant des courants et des prédateurs. Elle se nourrit principalement d'invertébrés, de têtards ou encore de petits poissons et végétaux.

