

# Réseau EPOC

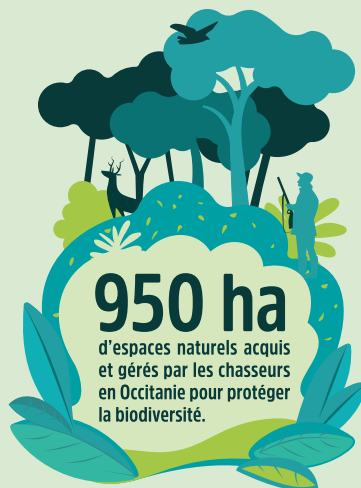
Espaces Protégés par les chasseurs en Occitanie Réseau (EPOC)  
Site acquis sur l'étang de Capestang (Hérault).



Les espaces protégés sont des éléments clés des stratégies de protection de la biodiversité.

Les chasseurs conscients de leur rôle dans la gestion et la préservation des espaces naturels ont développé un réseau d'Espaces Protégés en Occitanie par les Chasseurs (EPOC).

Ces sites constituent un véritable réseau de réservoirs de biodiversité, partie prenante du réseau régional des espaces protégés d'Occitanie.



## FÉDÉRATION DÉPARTEMENTALE DES CHASSEURS DE L'HÉRAULT

Tél : 04 67 42 41 55 - E-mail : [contact@fdc34.com](mailto:contact@fdc34.com)



Realisation FFCO 2021. Design graphique : [www.barbell.fr](http://www.barbell.fr). Photographies : FFCO.

# Le Fond de l'étang de Capestang





## Carte d'identité du site

- Superficie : **6,5 hectares**
- Département : **Hérault**
- Commune : **Capestang**
- Propriétaire : **Fédération départementale des chasseurs de l'Hérault**
- Statut de protection : **Site Natura 2000 (ZPS) chassé**



L'Étang de Capestang est reconnu pour sa diversité avifaunistique et il abrite la 3<sup>ème</sup> plus importante roselière de la région.

C'est la zone humide la plus reculée du complexe des étangs rétro littoraux du delta de l'Aude. Avec le réchauffement climatique, l'étang de Capestang deviendra une zone de repli d'une importance capitale pour la préservation des espèces inféodées aux zones humides.

Le site acquis est composé de 2 plans d'eau principaux, entourés de roselière. Le site est mis à disposition de nouveaux chasseurs pour leur permettre de découvrir la chasse au gibier d'eau dans ce site d'exception.



## Zoom espèces

### Lusciniolle à moustache

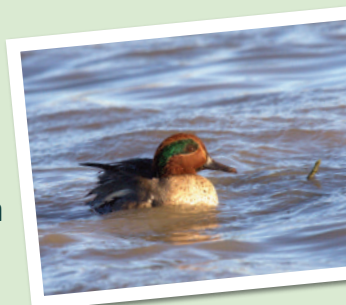
(*Acrocephalus melanopogon*)

C'est une espèce typique des grandes roselières méditerranéennes. Assez commune sur l'étang, quelques couples nichent sur le site acquis. L'espèce est globalement sédentaire, mais des déplacements hivernaux existent en particulier lors de vagues de froid.



### Sarcelle d'hiver (*Anas crecca*)

C'est la plus petite espèce de canards de surface. L'essentiel de la population est migratrice et on la trouve sur le site principalement en période d'hivernage.



### Bécassine des marais

(*Gallinago gallinago*)

L'espèce, discrète est présente principalement en période d'hivernage. Grâce à son long bec caractéristique, la bécassine des marais sonde les sols mous pour détecter et picorer ses proies. Elle affectionne les prairies pâturées et humides où le sol est saturé en eau jusqu'à un sol inondé (max 4 cm).



## Gestion environnementale

Les fédérations (régionale et départementales de l'Hérault et de l'Aude) ont réalisé le diagnostic écologique dans le cadre de l'élaboration du docob du site Natura 2000. La Fédération régionale finalise maintenant la rédaction du docob en prestation pour la DDTM34.

Les mesures de gestion appropriées ont été identifiées pour permettre de préserver l'avifaune, en adéquation avec les activités humaines du site.

