

Anaïs Borrell¹

Karine Saint-Hilaire²

¹ FRC Midi-Pyrénées, Toulouse (stagiaire)

² FRC Midi-Pyrénées, Toulouse (directrice)

La situation du Vison d'Amérique en Midi-Pyrénées

Résultat d'une enquête régionale de la FRC Midi-Pyrénées réalisée en 2012

Le Vison d'Amérique, petit carnivore de la famille des Mustélidés, fait partie des nombreuses espèces exotiques introduites en France à des fins commerciales qui colonisent aujourd'hui nos territoires. Plutôt nocturne et aux mœurs discrètes, sa répartition, mal connue en Midi-Pyrénées, nécessitait d'être précisée. Les résultats de notre enquête, étendue aux départements limitrophes, montrent que l'espèce poursuit activement son expansion dans le Sud de la France.

L'enquête régionale Vison d'Amérique

Objectifs

Ce travail d'enquête a été initié par la Fédération Régionale des Chasseurs de Midi-Pyrénées en charge du programme de lutte contre le Vison d'Amérique dans les départements midi-pyrénéens concernés par l'aire d'application du 2^{ème} Plan National d'Action (PNA) pour la conservation du Vison d'Europe. A l'heure où se dresse le bilan de ce 2^{ème} PNA Vison d'Europe et où les stratégies de lutte mises en place dans la région ne permettent pas de juger de leur efficacité à freiner l'expansion de l'espèce, il était nécessaire de connaître mieux son aire de répartition, le type d'habitat qu'elle privilégie dans nos départements du Midi ainsi que d'identifier les fronts de migration des populations.

La démarche d'enquête avait pour objectifs :

- De recueillir les observations de l'espèce en nature, issues d'actions de piégeage, de collision routière ou de tout autre activité.
- D'établir une cartographie complète réactualisée de la répartition de l'espèce dans les départements de Midi-Pyrénées et départements limitrophes.

Vison d'Amérique 1



Fédération Régionale des Chasseurs
de Midi-Pyrénées



Contenu

L'enquête régionale

Objectifs de l'enquête

Méthode d'investigation

Résultats

Etat de l'élevage pelletier

Répartition en Midi-Pyrénées et dans les départements limitrophes

Perspectives

Conclusion

Remerciements

« 1999 : 3 populations en France dont une en Midi-Pyrénées
2012 : 4 populations en France, dont 2 en Midi-Pyrénées... »



Portait du Vison d'Amérique

○ Allure

Corps fusiforme, long et mince, courtes pattes, tête pointue avec de petites oreilles arrondies.

○ Pelage

Brun luisant, caractérisé par une tâche blanche au niveau de la lèvre inférieure, se prolongeant parfois sur la poitrine.

○ Taille

45 à 60cm en comptant tête corps et queue.

○ Poids

850 à 1800g pour les mâles, 450 à 800g pour les femelles.

○ Habitat

Diversité de milieux humides : cours d'eau, zones marécageuses, prairies bordées de fossés.

○ Régime alimentaire

Généraliste et opportuniste, légèrement plus tourné vers les proies terrestres (petits mammifères, oiseaux d'eau) qu'aquatiques (poissons, amphibiens)...

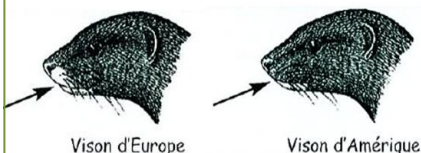
○ Reproduction

Maturité sexuelle atteinte à 10-11mois, suit de fin février à début avril, gestation de 36 à 76 jours, naissances d'avril à mai.

Ne pas confondre avec le Vison d'Europe !

Le Vison d'Europe est aujourd'hui l'un des carnivores les plus menacés au monde. La France possède, en commun avec l'Espagne, la dernière population d'Europe occidentale, mais celle-ci en est en phase de déclin. Alors qu'au début du XXème siècle il est signalé dans une quarantaine de départements français, on ne le trouve aujourd'hui que dans 6 départements d'Aquitaine et de Poitou-Charentes.

Les deux espèces sont très similaires : même couleur et même allure générale bien que le vison d'Amérique soit plus gros ; le critère de distinction utilisé est la forme de la tâche blanche au niveau du museau de l'animal :



Tâche blanche sur la lèvre supérieure et le menton

Tâche blanche sur le menton, de forme variable, pouvant se prolonger sous ventre ou être absente

Méthode d'investigation

Les renseignements préalables à ce travail proviennent de plusieurs sources : de la bibliographie existante, d'une précédente enquête menée au niveau national par l'ONCFS pour la période 1999-2004 (F. Léger, S. Ruetten, 2005), faisant état de l'historique de l'élevage pelletier et de la colonisation du Vison d'Amérique en France ; et enfin de la recollection de données issue de l'Atlas des Mammifères sauvages de Midi-Pyrénées en 2010-2011.

La démarche d'enquête consistait en un tableur recensant les observations en nature avec un maximum de précision, adressé aux structures suivantes :

- Les Fédérations Départementales des Chasseurs (FDC).
- Les Associations de Piégeurs Agréés (APA) Départementales et l'Union Nationale des Piégeurs Agréés de France (UNAPAF).

Des renseignements complémentaires ont été obtenus auprès d'autres informateurs : associations naturalistes, CNERA Pad de l'ONCFS, services départementaux de l'ONCFS, DREAL Aquitaine, Conservatoire Régional des Espaces Naturels (CREN), Groupe de Recherche et d'Etude pour la Gestion de l'Environnement (GREGE), DDTM, DDCSPP.

Afin d'avoir une vision d'ensemble plus cohérente sur les populations existantes, nous avons choisi d'étendre cette enquête aux 11 départements limitrophes de la région Midi-Pyrénées, et avons donc pris contact avec les fédérations de chasseurs et associations naturalistes locales.

Dans chaque département ont été retenues les observations jugées « fiables », c'est-à-dire soit vérifiées par un référent Vison ou tout informateur qualifié, soit accompagnées de preuves (clichés ou animaux naturalisés).

Lorsque des observations sont faites dans des zones considérées comme non colonisées, il est important de savoir s'il s'agit d'individus erratiques, échappés d'élevages ou relâchés par des particuliers les détenant comme animaux de compagnie, ou bien s'il s'agit d'un nouveau foyer de population en formation.

Les critères retenus pour la formation de nouveaux noyaux de population sont les suivants :

- Des observations répétées sur plusieurs années sur un même secteur, alors que des échappées régulières d'élevages à proximité ne sont pas possibles.
- Des preuves de reproduction en nature (observation de portées, captures de jeunes, de sub-adultes ou de femelles allaitantes).

A l'occasion de cette enquête, nous avons également réactualisé l'état des élevages de Vison d'Amérique en Midi-Pyrénées.

Résultats

L'ELEVAGE PELLETIER EN MIDI-PYRENEES

Bien que les premiers élevages de visons d'Amérique soient arrivés en France en 1926, les premiers élevages midi-pyrénéens datent de la fin des années 1950, lorsque, à l'issue de la seconde guerre mondiale, le commerce de la fourrure connaît un nouvel essor et se développe dans toute la France. Ce sont au total 21 élevages qui se sont installés en Midi-Pyrénées mais beaucoup périssent soit dans les années 1960, où règnent sur le marché les grandes visonnières bretonnes, soit dans les années 1980 marquées par un déclin de la fourrure. Seule l'Ariège n'aura pas connu l'élevage. En 2010 ne subsistaient que 2 élevages, le premier dans le Tarn, le second dans l'Aveyron ; ce dernier ayant été contraint de fermer pour non respect des normes, l'élevage de Mazamet dans le Tarn est aujourd'hui le dernier élevage midi-pyrénéen en activité.

L'installation de certaines populations férales est très certainement corrélée à l'existence de ces élevages. Dans les premières décennies d'élevage, les structures, peu étanches, laissaient s'échapper des animaux de façon régulière. Dans les décennies 1960/1970 on observait déjà des visons d'Amérique dans la nature dans la plupart des départements concernés par l'élevage. Toutefois, la présence de ces

vions à l'état sauvage ne s'est pas toujours soldée par la formation d'une nouvelle population. Ce n'est que dans les années 1980 qu'apparaît le noyau de population du Sud-ouest, dans le bassin de l'Adour, à cheval entre les Pyrénées-Atlantiques et les Hautes-Pyrénées, avant de gagner, dès les années 1990, le Gers et les Landes (**voir la carte de corrélation populations férales/élevages, Fig.1 p.4**).

REPARTITION DU VISON D'AMERIQUE EN MIDI-PYRENEES ET DANS LES DEPARTEMENTS LIMITROPHES

1999 : 3 populations françaises identifiées, et des observations isolées

L'enquête nationale réalisée par l'ONCFS en 1999 recensait alors 3 populations férales en France : la première a fait souche en Bretagne et s'est étendue vers la Normandie et les Pays de la Loire ; la seconde, localisée dans le nord de la Charente, se développe peu ; la troisième occupe de nombreux secteurs du réseau hydrographique de l'Adour dans le Sud-ouest et son développement est d'autant plus inquiétant qu'elle est en contact avec les populations relictuelles de Vison d'Europe. Elle soulignait également l'existence d'observations isolées inexplicables, d'individus n'ayant apparemment pas formé de nouvelle population (**voir la carte des observations de Vison d'Amérique recensées par l'enquête nationale, Fig.2 p.4**).

2012 : le Vison d'Amérique en pleine colonisation...

Notre enquête régionale étendue aux départements limitrophes a permis de refaire le point sur l'état actuel de la colonisation du quart sud-ouest de la France par le Vison d'Amérique (**voir la carte de répartition du Vison d'Amérique en Midi-Pyrénées et dans les départements limitrophes en 2012, Fig.3 p.4**). Les informations récoltées ont amené à des découvertes étonnantes sur la progression

2012 : la population du Sud-ouest gagne du terrain

Nos résultats mettent en évidence la progression de la population du Sud-ouest à travers les départements du Gers, des Hautes-Pyrénées et des Landes (**voir la carte de répartition de la population du Sud-ouest en 2012, Fig.4 p.4**). A ce jour, les principaux cours d'eau du Sud-ouest sont considérés comme entièrement colonisés.

2012 : Mise en évidence d'une 4^{ème} population française, en Midi-Pyrénées

Notre enquête a également permis de confirmer l'existence d'une 4^{ème} population à l'est de la région Midi-Pyrénées. Le foyer serait apparu dans la Montagne Noire, massif montagneux situé à l'extrémité sud-ouest du Massif central séparant les départements du Tarn, de l'Hérault de l'Aude et de la Haute-Garonne, et aurait été alimenté par des évasions depuis l'élevage de Mazamet. Déjà suspecté à l'issue de l'enquête nationale, mais quelque peu oublié ces dernières années, ce jeune foyer a eu le temps de se développer de façon fulgurante. De moins d'une dizaine d'observations limitées au nord du département de l'Aude en 1999, il a aujourd'hui gagné une grande partie des cours d'eau audois, la façade est de l'Ariège, le sud du Tarn, et conquiert désormais les Pyrénées-Orientales (**voir la carte de répartition actuelle de la population de la Montagne Noire, Fig.5 p.4**).

2 populations en Midi-Pyrénées qui risquent de se rejoindre

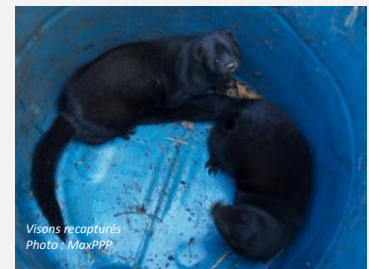
Si les deux populations ont une dynamique d'expansion, il semblerait qu'elles convergent vers la Haute-Garonne. On peut donc commencer à craindre une rencontre des deux populations, que l'on peut imaginer se faire via le Canal du Midi et ses affluents (**voir la carte du rapprochement potentiel des deux populations, Fig.6 p.4**). Un des dangers d'un tel rapprochement est le mixage génétique des deux populations, rendant les futurs individus potentiellement plus compétents et la colonisation d'autant plus efficace.



Vison d'Amérique capturé en Dordogne
Photo : MaxPPP

Sabotages d'élevages : Un nouveau facteur aggravant

Le 16 octobre 2009, près de 5 000 Visions d'Amérique s'échappaient de l'élevage de Saint-Cybranet en Dordogne, suite au saccage nocturne des installations revendiqué par l'ALF (Animal Liberation Front), des activistes de la défense des droits des animaux. Grâce à la mise en place d'un programme de piégeage d'urgence et à une mobilisation massive de professionnels et particuliers, l'essentiel des effectifs a été récupéré mais on estime tout de même à 350 le nombre d'animaux restés dans la nature. Depuis, certains d'entre eux ont parfaitement su s'adapter à leur nouveau milieu naturel et formé une petite population férale dont des observations en nature sont rapportées chaque année le long des cours d'eau aux alentours de la commune de Saint-Cybranet, les plus éloignées jusqu'à 50km.



Visons recapturés
Photo : MaxPPP

Fig.1 : Corrélation entre présence de populations férales et existence présente ou passée d'élevages en Midi-Pyrénées et dans les départements limitrophes

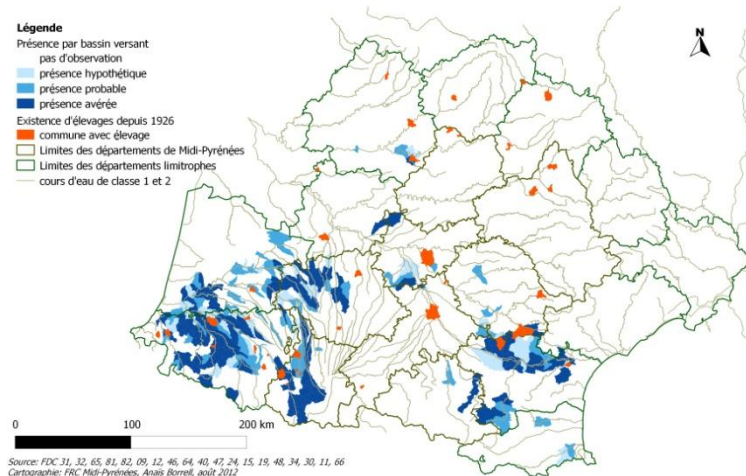
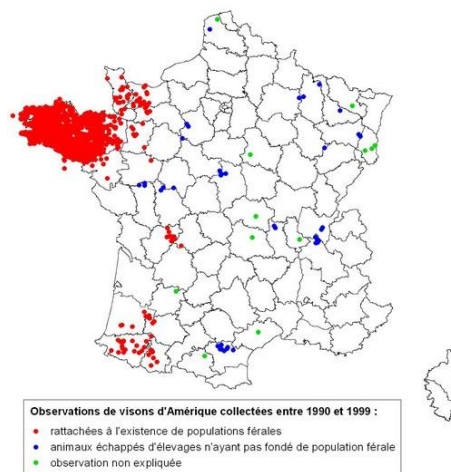


Fig.2 : Carte des observations de Vison d'Amérique en France de 1990 à 1999.



Source : enquête nationale Vison d'Amérique 1999, F. Léger, S. Ruette, ONCFS CNERA Pad

Fig.3 : Répartition du Vison d'Amérique en Midi-Pyrénées et dans les départements limitrophes en 2012

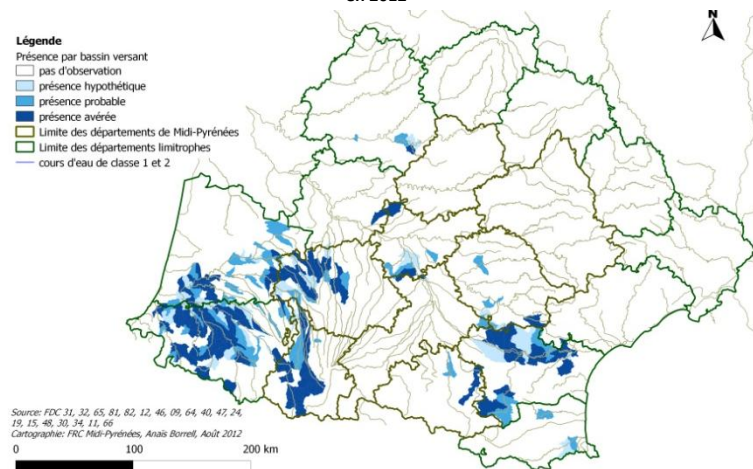


Fig.4 : Répartition actuelle du foyer de population du Sud-ouest de 2007 à 2012

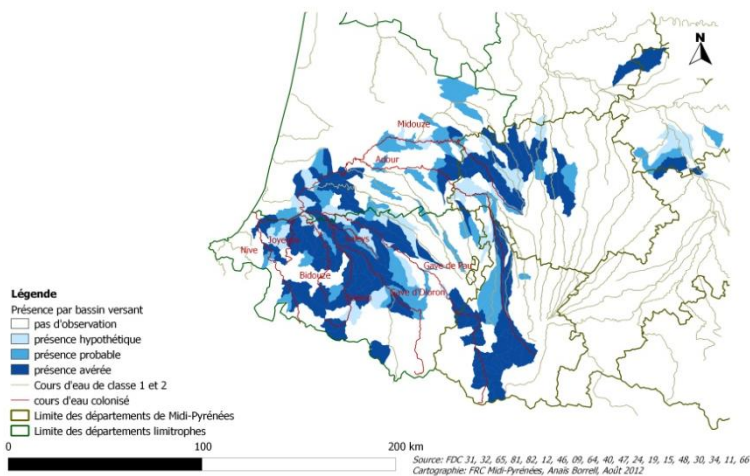


Fig.5 : Répartition du foyer de population de la Montagne Noire de 2007 à 2012

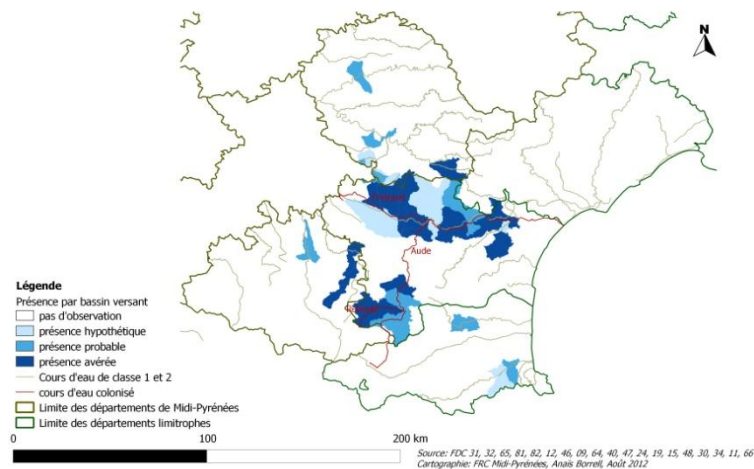
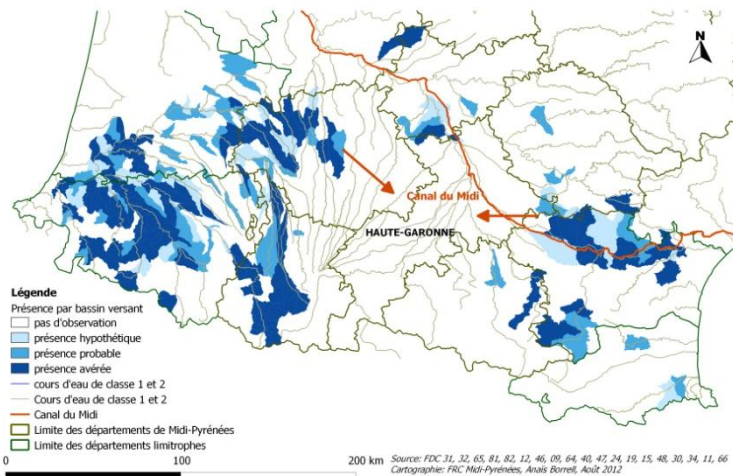


Fig.6 : Carte du rapprochement potentiel des deux populations du Sud de la France



Le programme de lutte en Midi-Pyrénées



Le 2^{ème} Plan National d'Action pour le Vison d'Europe (2007-2011) comptait parmi ses objectifs opérationnels « réduire la compétition avec le Vison d'Amérique ».

Partie prenante de ce 2^{ème} PNA, le Programme de Lutte contre le Vison d'Amérique, projet à l'initiative de la DREAL Aquitaine conduit l'action de contrôle du Vison d'Amérique dans les départements d'application du plan, soit l'aire de répartition du Vison d'Europe.

Pour les 2 départements midi-pyrénéens concernés, Hautes-Pyrénées et Gers, la FRC Midi-Pyrénées est porteuse de ce projet.

Elle a établi en 2009 un premier programme de lutte conduit alors uniquement dans les Hautes-Pyrénées par la Fédération départementale et l'appui de l'Association de Piégeurs Agréés. Face à une bonne mobilisation des acteurs, un second programme de lutte a vu le jour pour la période 2010-2013, incluant cette fois Hautes-Pyrénées et Gers, avec pour objectifs :

- Préciser le statut du Vison d'Amérique sur la région Midi-Pyrénées
- Poursuivre et développer une action de contrôle du vison d'Amérique en limite de la zone de présence du vison d'Europe : réduction des effectifs, limitation de l'expansion
- Apporter des informations complémentaires pour tirer un bilan et des perspectives au Plan d'Action Vison d'Europe.

Le cas particulier de la Dordogne

Comme on peut l'observer sur la **Fig.3**, le Vison d'Amérique est présent en Dordogne sur environ 5 bassins versants. Ces individus ne sont pourtant pas issus de la population du Sud-ouest mais bel et bien de l'élevage de Saint-Cybranet, au sud du département, qui avait été la cible d'un acte de sabotage en 2009 (cf. encart p.2). Si on estimait à environ 350 le nombre d'individus restant dans la nature après les nombreuses mesures prises pour récupérer les animaux échappés, certains, bien que théoriquement inadaptés à la vie sauvage, ont réussi à s'établir dans leur nouveau milieu naturel et sont régulièrement observés aux alentours de la commune depuis 2009.

Connaissant désormais l'exemple de la population de la Montagne Noire issue de seulement quelques individus échappés d'un élevage, la formation d'une nouvelle population est ici à craindre et à surveiller.

Disparition des observations isolées

Les informations récoltées permettent en outre de dissiper les doutes quant à l'installation de nouvelles populations dans les secteurs où s'observait du Vison d'Amérique de façon ponctuelle ces dernières années. En effet, si en 2010 on recensait quelques rares captures dans le nord du Lot et le nord de l'Aveyron, ces départements en semblent aujourd'hui débarrassés. Pour le cas du Lot on peut expliquer ces observations isolées par la présence d'individus erratiques, soit venus de Dordogne après le sabotage de l'élevage de Saint-Cybranet, soit relâchés par des propriétaires ; pour le cas de l'Aveyron on peut très certainement, vu la proximité géographique, supposer qu'il s'agissait d'individus échappés de l'élevage de Saint-Félix-de-Lunel fermé en 2011 pour cause de non remise aux normes. Dans les deux cas, les individus n'ont pas réussi à fonder de population.

Perspectives

En l'espace de 13 ans, soit de 1999 à 2012, les surfaces occupées par le Vison d'Amérique dans le sud de la France ont approximativement doublé. Le domaine vital utilisé par la population du Sud-ouest a largement augmenté, s'étendant de plus en plus vers le nord-est, jusqu'au Tarn-et-Garonne. Quant à la 4^{ème} population mentionnée plus haut, alors que simplement suspectée à l'issue de l'enquête de 1999, elle a, 13 ans plus tard, atteint 4 départements, et fortement colonisé le département de l'Aude. Cette 4^{ème} population gagne actuellement les Pyrénées-Orientales, et bien qu'aucun suivi ne soit encore mis en place, on relate déjà des observations de Visons d'Amérique au sud du département jusqu'à la frontière espagnole (communication personnelle). Si tel est le cas, on peut s'interroger sur les conséquences de la rencontre avec la population espagnole très présente en Catalogne, et de leur mixage génétique.

Conclusion

L'étude de la répartition du Vison d'Amérique en Midi-Pyrénées figurait parmi les objectifs du programme de lutte 2010-2013 établi par la FRC Midi-Pyrénées (cf encadré 4), afin de mieux cibler les actions de contrôle, de limiter l'expansion de l'espèce et notamment éviter qu'elle ne s'étende vers l'aire de présence potentielle du Vison d'Europe.

Les résultats de cette enquête montrent que l'expansion est loin d'être maîtrisée. En effet, la population férale établie dans le sud-ouest se maintient malgré les actions de lutte et se développe. Le foyer de population suspecté en 2004 au niveau de la Montagne Noire est rapidement passé au stade de population férale bien établie et qui se développe très rapidement.

Compte-tenu de ce dynamisme de population et de cette rapidité d'expansion, il est nécessaire de reconduire des études de répartition de façon plus rapprochée, tous les 3 ans par exemple.

Bibliographie

Léger P., Ruette S., 2005, Le Vison d'Amérique, une espèce qui se développe en France, Faune Sauvage n°266, pp.29-36.

Pouzenc P., Steinmetz J., 2011. Le Vison d'Amérique. In : Jacquot E. (coord), 2011, Atlas des Mammifères sauvages de Midi-Pyrénées, Livret 3 – Carnivores. Coll. Atlas naturalistes de Midi-Pyrénées. Ed. Nature Midi-Pyrénées, 96p.

Audouin D., 2010, Rapport de fin de mission concernant le Programme de Piégeage d'Urgence autour de l'élevage de Visons d'Amérique de Saint-Cybranet en Dordogne, E.P.R.N, 2010, 30p.

GEREA-DIREN Aquitaine, Deuxième Plan National de restauration du Vison d'Europe, *Mustela lutreola* (Linnaeus, 1761), 2007, 119p.

Lodé T., Diet composition and habitat use of sympatric Polecat and American mink in western France. Acta Theriol., 38(2), pp.161-166.

Bonesi L., Palazon S., 2007. The American mink in Europe: status, impact and control. Biol. Conserv., 134, pp.470-483.

La Fédération Régionale des Chasseurs de Midi-Pyrénées

17 avenue Jean Gonord
31 500 TOULOUSE
05 62 71 59 32
frcmp@chasseurdefrance.com

www.frc-midipyrenees.fr



Lorsqu'un nouveau foyer de population est détecté assez tôt, il est encore possible de mettre en place des mesures visant à empêcher leur développement. Dans le cas de cette population dans la Montagne Noire, cette enquête arrive trop tard, l'espèce a conquis un territoire trop important pour engager une action ciblée. Les campagnes de destruction du Vison d'Amérique déjà engagées doivent en outre se poursuivre aux alentours de l'aire de présence du Vison d'Europe si la conservation de cette espèce en danger est toujours la priorité.

Si les deux populations du sud en viennent effectivement à se rejoindre, les actions d'éradication deviendront d'autant plus inefficaces et seule restera cohérente une action de surveillance au niveau de cette fameuse aire de présence potentielle du Vison d'Europe.

Des évasions depuis des élevages n'ont aujourd'hui plus trop de raisons d'être suspectées en Midi-Pyrénées, avec un seul élevage en activité et des vérifications de mise aux normes fréquentes et rigoureuses.

Ces enseignements devraient être pris en compte lors de l'établissement de futurs programmes de lutte ainsi que lors de la rédaction d'un potentiel 3^{ème} PNA Vison d'Europe.

Remerciements

Nous remercions tous les informateurs qui ont permis de rassembler d'importantes données sur cette espèce. Nous adressons une mention particulière aux membres des fédérations départementales des chasseurs avec lesquels nous avons pris contact pour leur intérêt et leur implication dans le projet, et notamment aux départements hors région qui ont fait preuve de générosité en communiquant leurs précieuses informations pour un projet midi-pyrénéen : FDC Ariège, Aude, Aveyron Cantal, Corrèze, Dordogne, Gers, Haute-Garonne, Hautes-Pyrénées, Hérault, Landes, Lot, Lot-et-Garonne, Lozère, Pyrénées-Atlantiques, Pyrénées-Orientales, Tarn, Tarn-et-Garonne.

Je remercie tout particulièrement François Léger du CNERA Pad ONCFS pour ses nombreux conseils sur la réalisation d'une telle enquête.